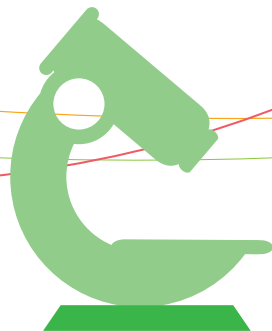
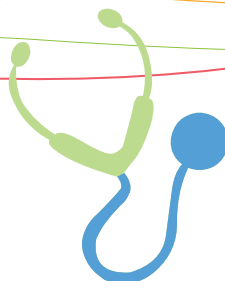
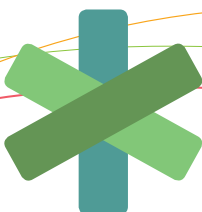
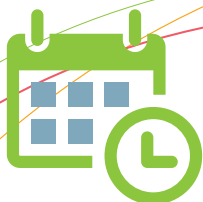
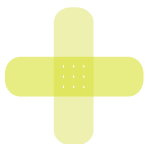


# DGOS

Les chiffres clés  
de l'offre de soins  
édition 2015



# Les chiffres clés de l'offre de soins

édition 2015

L'édition 2015 des chiffres clés de l'offre de soins dresse un panorama large mais aussi très précis sur l'offre de soins en France, ses professionnels, ses composantes hospitalières et de ville, son activité et ses évolutions, son financement.

Destinée aux acteurs et aux décideurs de notre système de soins tout autant qu'à l'ensemble des usagers, cette brochure constitue un document de référence indispensable à la connaissance et à la bonne compréhension de notre organisation sanitaire.

Elle est articulée autour de 4 grandes thématiques :

- › les professionnels de santé
- › les structures et leur activité
- › le financement de l'offre des soins
- › le soutien à des modes de prise en charge novateurs et à l'amélioration de la qualité.

Au-delà des informations générales sur notre système, l'édition 2015 apporte un éclairage particulier aux évolutions nécessaires qui ont vu le jour avec les 1<sup>ères</sup> étapes de la mise en œuvre de la stratégie nationale de santé et qui donnent la priorité à l'égalité d'accès aux soins, aux parcours de santé, à la médecine de 1<sup>er</sup> recours, aux soins primaires et de proximité, au virage ambulatoire et au développement de l'exercice coordonné.

En France, l'offre de soins est constituée :

- › de la médecine de ville – dite aussi ambulatoire – composée des professionnels de santé exerçant en cabinet, en maison ou en centre de santé
- › des établissements hospitaliers publics, privés lucratifs et privés d'intérêt collectif
- › des structures médico-sociales pour personnes âgées, dépendantes, handicapées...

## Sommaire

12

### Les professionnels de santé

- Les effectifs par profession
- Le numerus clausus en 2014
- Les études médicales
- Le développement professionnel continu

4

### Les structures et leur activité

- Les cabinets de ville
- Les établissements hospitaliers

14

### Le financement de l'offre de soins

- L'objectif national de dépenses d'assurance maladie (ONDAM)
- Le financement des établissements de santé (ONDAM hospitalier)
- Le fonds d'intervention régional (FIR)
- Les missions d'intérêt général et d'aide à la contractualisation (MIGAC)
- La situation financière des hôpitaux publics

17

### Un meilleur accès aux soins, l'amélioration de la qualité des soins, la recherche et l'innovation

- Les coopérations et les recompositions
- Les structures d'exercice coordonné
- L'amélioration de la répartition des professionnels sur le territoire
- Le soutien à des modes de prise en charge novateurs
- Les plans de santé publique
- La qualité et la sécurité de la prise en charge
- Les grands programmes performance

# Les professionnels de santé

## Les effectifs par profession



**353 000** professionnels de santé médicaux

dont

**218 300** médecins  
soit 88 200 salariés et 130 100 libéraux ou mixtes

**40 800** chirurgiens-dentistes  
soit 3 900 salariés et 36 900 libéraux ou mixtes

**73 700** pharmaciens  
soit 41 800 salariés et 31 900 libéraux ou mixtes

**20 200** sage-femmes  
soit 15 700 salariées et 4 500 libérales ou mixtes

**1 529 400** professionnels de santé non médicaux

dont

**638 248** infirmiers  
soit 528 323 salariés et 109 925 libéraux ou mixtes

**245 400** aides-soignants salariés

**83 619** masseurs-kinésithérapeutes  
soit 17 121 salariés et 66 498 libéraux ou mixtes

**31 663** manipulateurs radio salariés

**12 660** pédicures-podologues  
soit 230 salariés et 12 430 libéraux ou mixtes

**22 070** orthophonistes  
soit 4 297 salariés et 17 773 libéraux ou mixtes

Sources: DGOS, DREES

## Le numerus clausus en 2014

**7 492** étudiants en médecine

**1 200** étudiants en odontologie

**3 099** étudiants en pharmacie

**1 016** étudiants en maïeutique



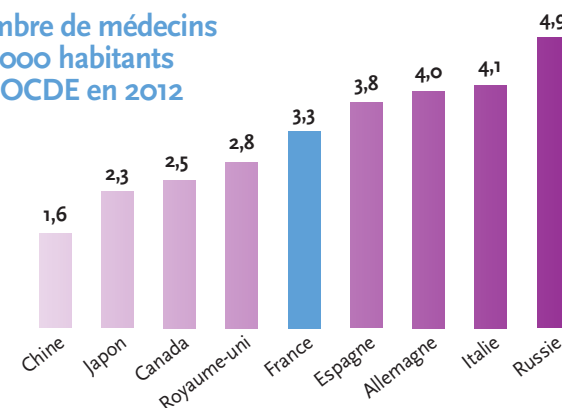
Source: CNG

### > Les études médicales



	Étudiants	Internes
	<b>67 798</b>	<b>31 534</b>
Médecine	41 142	30 046
Pharmacie	16 643	1 323
Odontologie	6 018	165
Maïeutique	3 995	

### > Le nombre de médecins pour 1 000 habitants dans l'OCDE en 2012



Source: OCDE

## Le développement professionnel continu

**130 000** professionnels de santé engagés

dont **43 000** médecins

**32 500** infirmiers

**23 000** pharmaciens

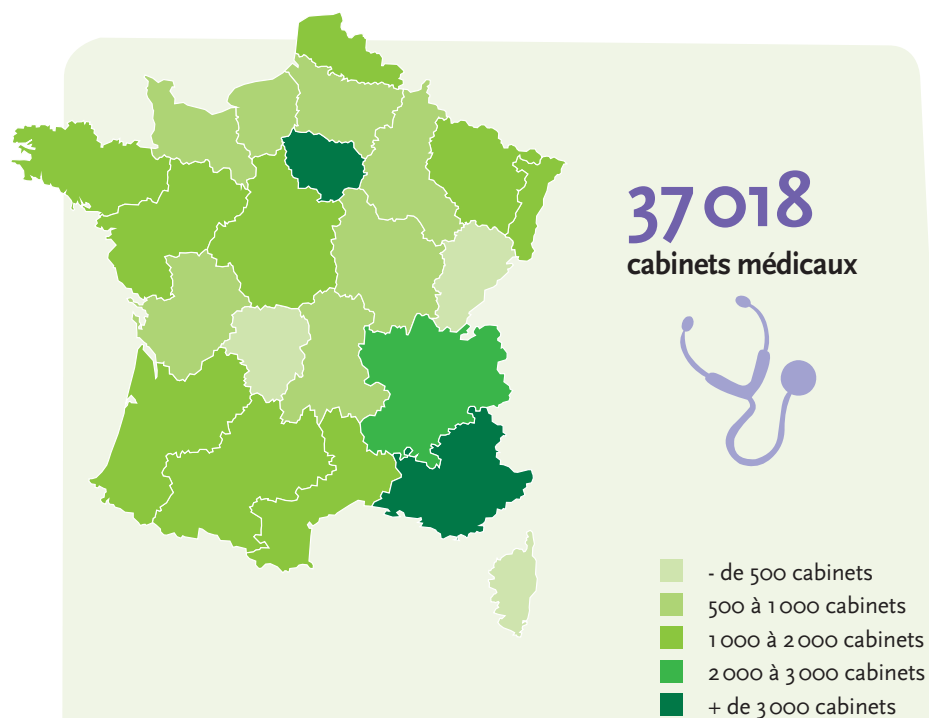
**13 500** masseurs-kinésithérapeutes

Source: OGDPC

## Les structures et leur activité

### Les cabinets de ville

**258,5 millions**  
de consultations en cabinet libéral



Source : observatoire des métiers des professions libérales (OMPL)

**36 100** cabinets dentaires



**2 700** cabinets de sages-femmes



**48 700** cabinets d'infirmiers



**34 100** cabinets  
de masseurs-kinésithérapeutes



**12 614** cabinets de pédicures-podologues



**22 795** officines de pharmacie



**1 500** laboratoires de biologie



Sources : DGOS, DREES

## La permanence des soins (PDS)

**1,32 milliard d'€** en 2012  
pour les astreintes, gardes et permanences

soit **765 millions d'€**  
pour les gardes et astreintes de la permanence des soins  
en établissement de santé

**346 millions d'€**  
pour les forfaits et l'activité réalisée par les médecins  
en période de PDS ambulatoire

**188 millions d'€**  
pour les gardes ambulancières

et **57 millions d'€**  
pour la PDS pharmaceutique

**27 464** médecins généralistes  
engagés dans le dispositif

**407** maisons médicales de garde



Source: DGOS

## Les établissements hospitaliers

### Les établissements de santé par secteur

Catégories d'établissements	Entités	
<b>Établissements publics</b>	<b>947</b>	<b>35 %</b>
Centres hospitaliers régionaux (CHR/CHU)	33	
Centres hospitaliers (CH) (dont anciens hôpitaux locaux)	802	
Centres hospitaliers spécialisés en psychiatrie	88	
Autres établissements publics	24	
<b>Établissements privés d'intérêt collectif</b>	<b>700</b>	<b>26 %</b>
Centres de lutte contre le cancer (CLCC)	19	
Autres établissements privés à but non lucratif	681	
<b>Établissements privés à but lucratif</b>	<b>1 047</b>	<b>39 %</b>
Établissements de soins de suite et réadaptation (SSR)	318	
Établissements de soins de courte durée ou pluridisciplinaires	551	
Établissements de lutte contre les maladies mentales	141	
Établissements de soins de longue durée	12	
Autres établissements privés à but lucratif	25	
<b>Ensemble</b>	<b>2 694</b>	

Sont pris en compte les établissements de santé constituant une entité juridique

À noter: les assistances publiques de Paris et de Marseille ainsi que les centres hospitaliers importants sont multisites

Source: DREES

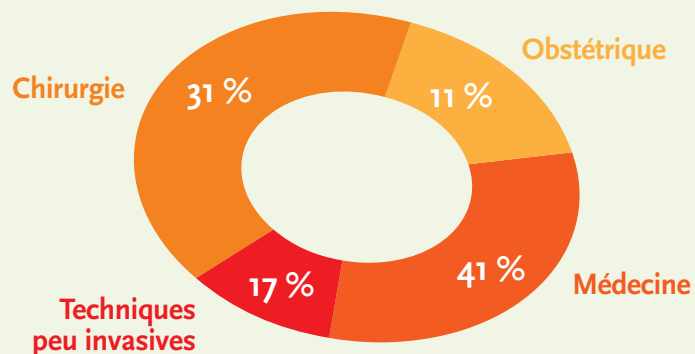
La tendance est aujourd'hui au rapprochement des établissements hospitaliers, encouragé par la création de groupements hospitaliers de territoire (GHT) favorisant la mutualisation de moyens et de ressources.

## L'activité hospitalière

### > L'activité de médecine chirurgie obstétrique (MCO)

**27,9 millions** de séjours en 2012

**17,2 millions** de séjours hors séances  
(dont 10,9 en hospitalisation complète)



**10,6 millions** de séances  
(dont 6,2 millions pour la dialyse)

**+1,6%** par rapport à 2011

**4,51 jours**  
de durée moyenne  
de séjour (public/privé)

**12,1 millions** de patients

Sources: DGOS, ATIH

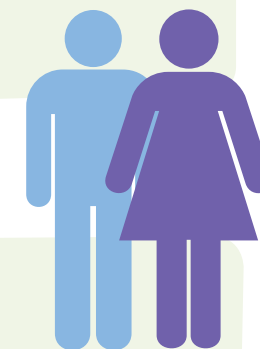
### > L'activité en soins de suite et de réadaptation (SSR)

**36 millions** de journées en 2012

**+ 2%**  
par rapport à 2011

**955 000** patients

**31 jours**  
de durée moyenne de séjour



### > L'activité en psychiatrie

**26,2 millions** de journées en 2012

**+ 0,1%**  
par rapport à 2011

**433 000** patients

**28,9 jours**  
de durée moyenne de séjour

**57,36 jours** de durée moyenne d'hospitalisation  
sur un an par patient

Sources: DGOS, ATIH

## › L'activité en hospitalisation à domicile (HAD)



**4,1 millions**  
de journées en 2012

pour  
**153 000 séjours et 103 000 patients**

**+ 5,4%**  
par rapport à 2011

**104 000 patients**

**26,5 jours**  
de durée moyenne de séjour

Sources: DGOS, ATIH

## › Les permanences d'accès aux soins de santé (PASS)

**430 PASS**

dont **368** PASS généralistes,

**18** PASS dentaires

et **44** PASS psychiatriques



Source: DGOS

## La médecine d'urgence

### › Les structures hospitalières

**736** services d'urgence dans  
**645** établissements hospitaliers  
soit **494** publics,  
**41** privés à but non lucratif  
et **120** privés à but lucratif



**18,6 millions** de passages

soit **16,3** pour les urgences générales  
et **2,3** pour les urgences pédiatriques

### › Les services d'aide médicale urgente (SAMU)

**102** SAMU  
**31 millions** d'appels



### › Les services mobiles d'urgence et de réanimation (SMUR)

**428** SMUR  
**763 844** interventions



Sources: DGOS, DREES

## Le financement de l'offre de soins

Malgré un contexte budgétaire très contraint, et pour la 5<sup>ème</sup> année consécutive, l'exécution de l'ONDAM est maîtrisée et respectée.

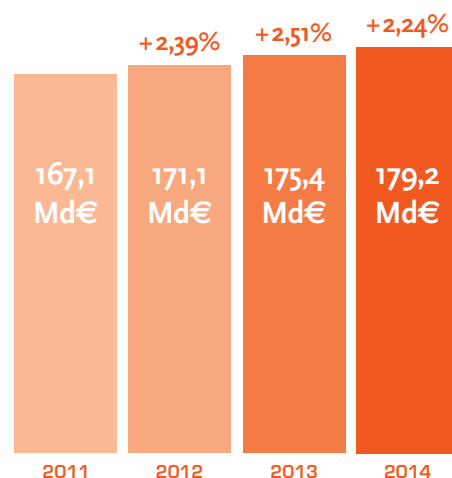
### L'objectif national de dépenses d'assurance maladie (ONDAM)

Son évolution

**182,3**  
milliards d'€

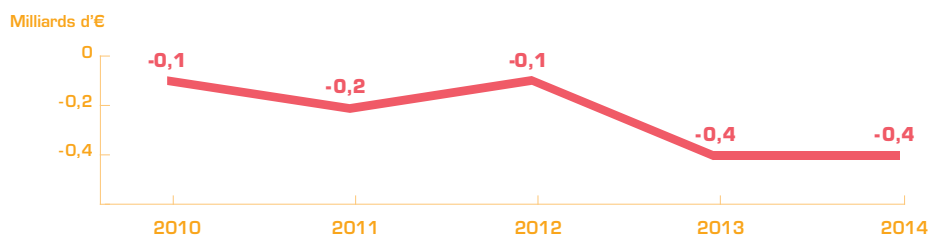
en 2015

soit **+ 2,2%**



Source: DGOS

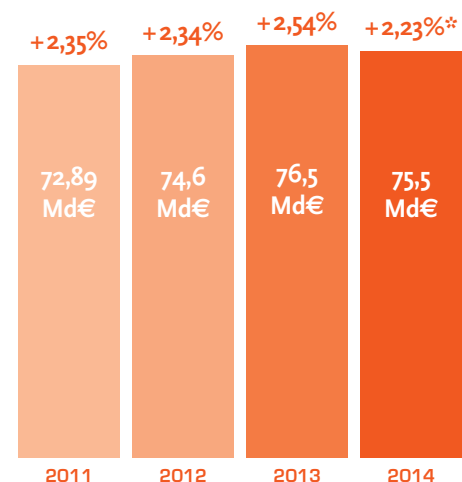
### › L'exécution de l'ONDAM hospitalier de 2010 à 2014



Source: CCSS

### › Le financement des établissements de santé (ONDAM hospitalier)

Son évolution



**76,9**  
milliards d'€

en 2015

soit **+ 2%**

En comparaison,  
**186,7** milliards d'€  
pour la consommation  
de soins et de biens  
médicaux (CSBM)

\*après transfert des crédits de l'ONDAM hospitalier vers le FIR

Source: DGOS

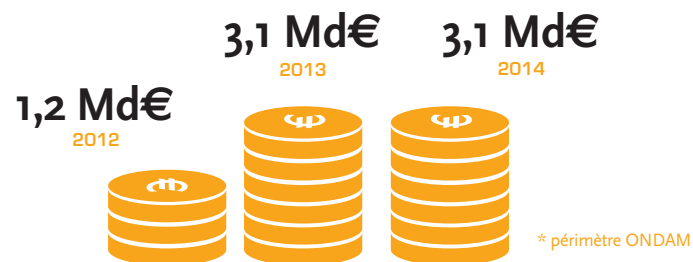
### L'évolution des dépenses pour les soins hospitaliers

**4,2%** du produit intérieur brut (PIB)  
en 2011 et 2012

Définition INSEE



› Le fonds d'intervention régional (FIR)\*



› Les missions d'intérêt général et d'aide à la contractualisation (MIGAC)

6,1 milliards d'€ en 2013 et 2014

Source: DGOS

Les résultats consolidés des hôpitaux publics



Depuis 2008, les résultats financiers de l'ensemble des hôpitaux publics se sont redressés et sont désormais proches de l'équilibre.

## Un meilleur accès aux soins, l'amélioration de la qualité des soins, la recherche et l'innovation

Désormais, la prise en charge médicale, qui repose sur une logique de parcours, nécessite de nouveaux modes d'organisation fondée sur la coopération des acteurs et le décloisonnement des structures.

### Les coopérations et les recompositions

› Les groupements de coopération sanitaire (GCS)

347 en 2010, 491 en 2012, 583 en 2014

› Les communautés hospitalières de territoire (CHT)

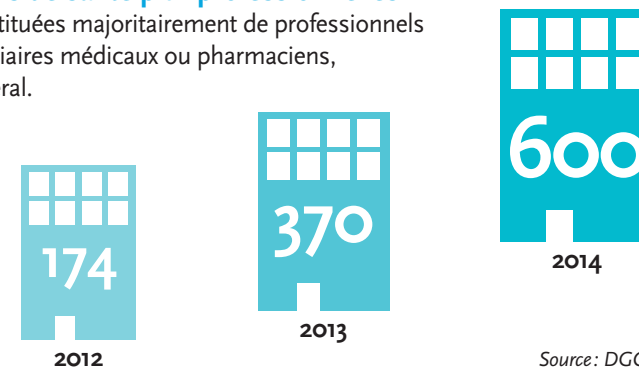
29 CHT en 2012 et 47 en projet

Source: DGOS

### Les structures d'exercice coordonné

› Les maisons de santé pluriprofessionnelles

Elles sont constituées majoritairement de professionnels médicaux, auxiliaires médicaux ou pharmaciens, exerçant en libéral.



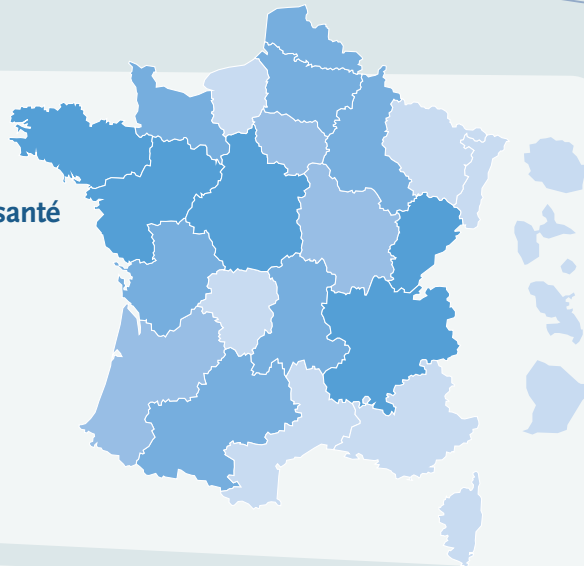
Source: DGOS

### › La répartition des maisons de santé sur le territoire

Source : DGOS

Par région

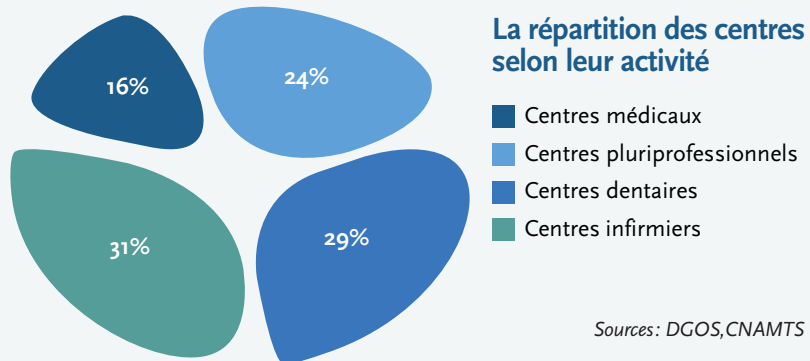
- moins de 10
- 10 à 20
- 20 à 30



### › Les centres de santé

Ils regroupent des professionnels de santé salariés qui offrent des soins ambulatoires en secteur 1 et en tiers-payant.

**1 750** centres en 2014



### › Les réseaux de santé

**632** réseaux en 2013

Source : DGOS

## L'amélioration de la répartition des professionnels sur le territoire

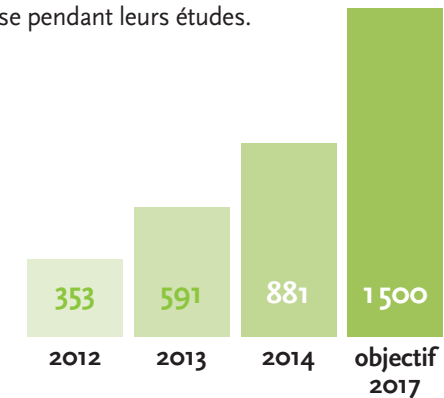
Le pacte territoire santé comporte un large dispositif de mesures pour lutter contre la désertification médicale et les inégalités entre territoires.

### › Les contrats d'engagement de service public (CESP)

Ils favorisent l'installation des futurs professionnels par le versement d'une bourse pendant leurs études.

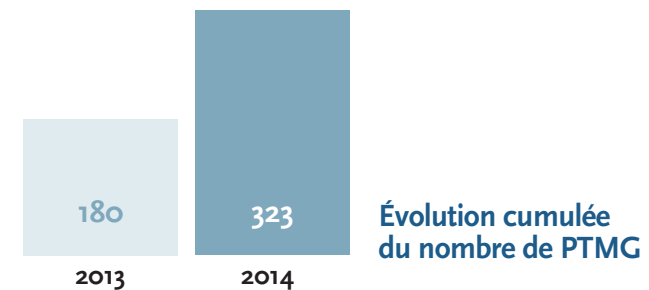


Évolution cumulée du nombre de CESP



### › Les praticiens territoriaux de médecine générale (PTMG)

Ces praticiens font le choix de s'installer dans un territoire manquant de professionnels de santé.

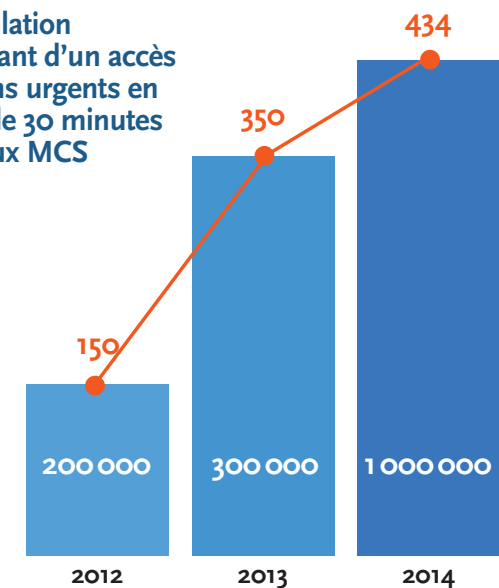


Source : DGOS

### › Les médecins correspondants du SAMU (MCS)

Ces médecins formés à l'urgence interviennent en avant-poste des services médicaux d'urgence et de réanimation sur demande de la régulation médicale et des SAMU.

La population bénéficiant d'un accès aux soins urgents en moins de 30 minutes grâce aux MCS



Projection 2015:

**600**

■ nombre de MCS  
■ nombre de personnes couvertes par le dispositif

Source: DGOS

**Le maillage du territoire par les MCS a contribué à améliorer l'accès aux soins urgents d'un million de Français.**

### Le soutien à des modes de prise en charge novateurs

#### › La chirurgie ambulatoire

Elle recouvre les hospitalisations de moins de 12 heures sans hébergement de nuit, avec une qualité et une sécurité des soins équivalentes à celles des hospitalisations conventionnelles.

#### L'évolution du taux global de chirurgie ambulatoire au niveau national entre 2007 et 2013

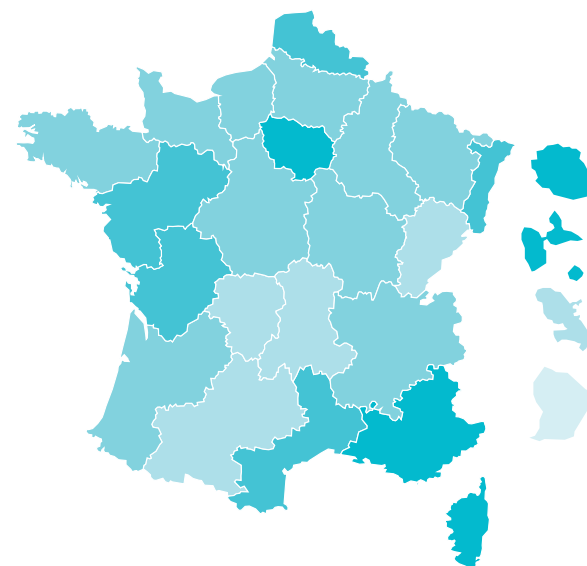
2007	2008	2009	2010	2011	2012	2013	2014
32,3%	33,6%	36,2%	37,8%	39,5%	40,8%	42,7%	44,6%

Parmi les séjours de chirurgie,

**44,6%** sont réalisés en ambulatoire

dont **33,5%** pour le secteur ex DG et **53,6%** pour le secteur ex OQN.

Source: DGOS



#### Le taux global de chirurgie ambulatoire par région

Taux en %

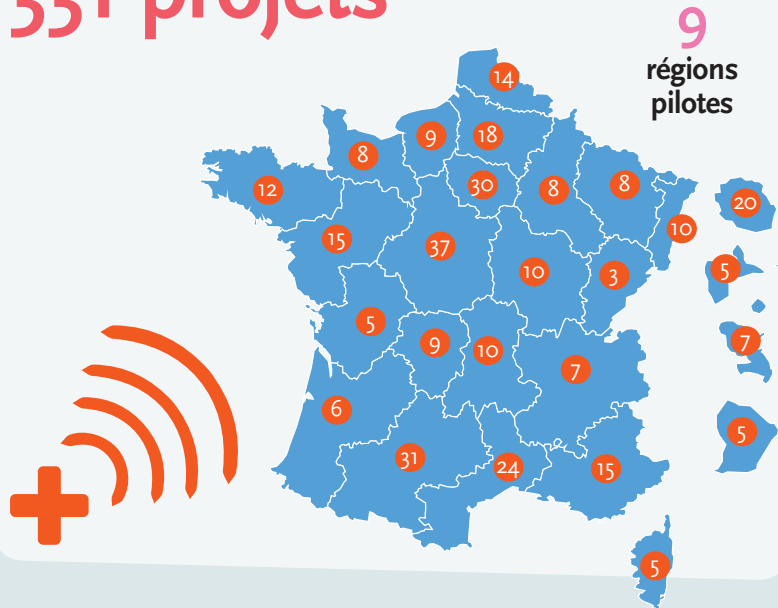
- 42,9 - 46,1
- 40,9 - 42,9
- 38,7 - 40,9
- 36,2 - 38,7
- 19,4 - 36,2

Source: ATIH

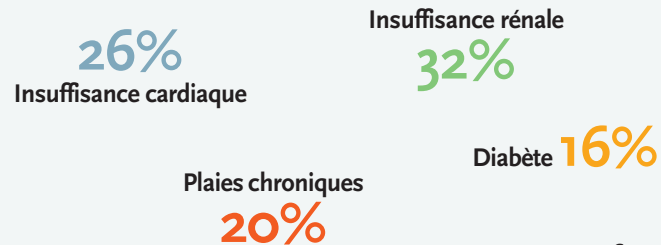
### > La télémédecine

Ces pratiques médicales permettent l'amélioration à distance du service rendu aux patients et l'échange d'informations entre professionnels de santé par la voie des nouvelles technologies.

# 331 projets



### La répartition des projets de télémédecine selon les 4 maladies chroniques principalement concernées



Source: DGOS

## Les plans de santé publique

### > Alzheimer

**860 000 personnes** atteintes  
et 225 000 nouveaux cas / an

### > Parkinson

**150 000 personnes** atteintes  
et 10 000 nouveaux cas / an

### > Obésité

**15%** de la population adulte (8,5% il y a 12 ans)  
dont **4%** d'obésité sévère  
**1 enfant sur 6** soit 560 000 enfants

### > Alcool

**8,8 millions** d'usagers réguliers  
dont **9%** de « buveurs à risque chroniques »

### > Tabac

**13,4 millions**  
dont plus de **53%** présentant des signes de dépendance

### > Cannabis

**1,2 million**  
dont **16% des jeunes** présentant un risque élevé d'usage problématique voire de dépendance

### > Drogues illicites

**1%** de la population  
dont **281 000** ayant une consommation problématique

Source: ministère chargé de la santé

> AVC

**771 000** personnes  
ayant eu un AVC en France dont 505 000 présentant des séquelles  
et **150 000** nouveaux cas par an

> Cancer

En 2012, le nombre de nouveaux cas de cancer en France métropolitaine est estimé à

**355 000**  
dont **200 000** chez l'homme  
et **155 000** chez la femme

> Maladies rares

**3 à 4 millions** de personnes concernées

Source: ministère chargé de la santé

La qualité et la sécurité de la prise en charge

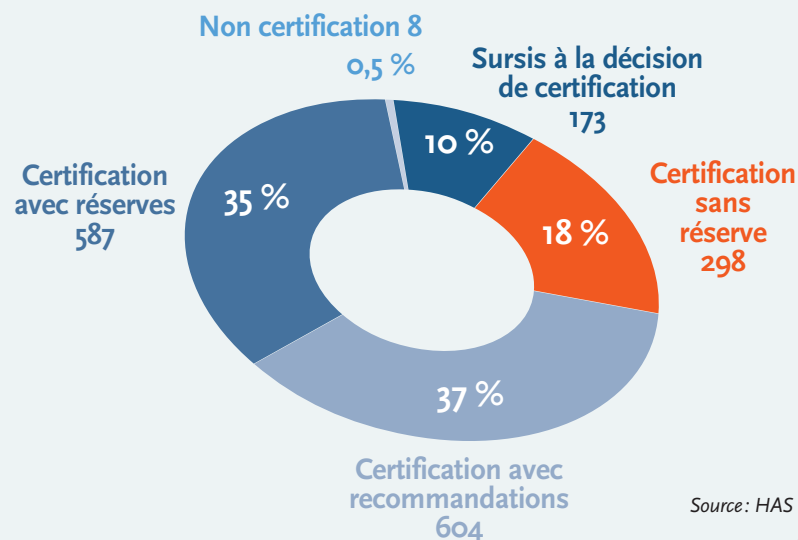
> L'accréditation des médecins en 2012

**9 066** médecins accrédités en 2012  
et **11 214** médecins engagés sur les 35 000 potentiellement concernés  
**364** médecins experts formés par la HAS dans les différentes spécialités



Source: HAS

> La certification des établissements de santé



> Les indicateurs de qualité, de sécurité des soins

**5** pour les infections nosocomiales, **15** pour la qualité et la sécurité des soins et **1** pour la satisfaction des patients hospitalisés

> L'indicateur de satisfaction des patients hospitalisés (ISATIS)

Score de satisfaction globale **72,1/100**

3 scores thématiques à retenir:



Source: DGOS

## > Les usagers du système de santé

**17** espaces de réflexion éthiques régionaux  
et **2** espaces de réflexion éthiques interrégionaux (ERERI) en 2013  
**2** nouveaux ERERI en 2014  
dont **1** ultra-marin

**142** forums régionaux «stratégie nationale de santé» en 2014  
pour **21 000** participants

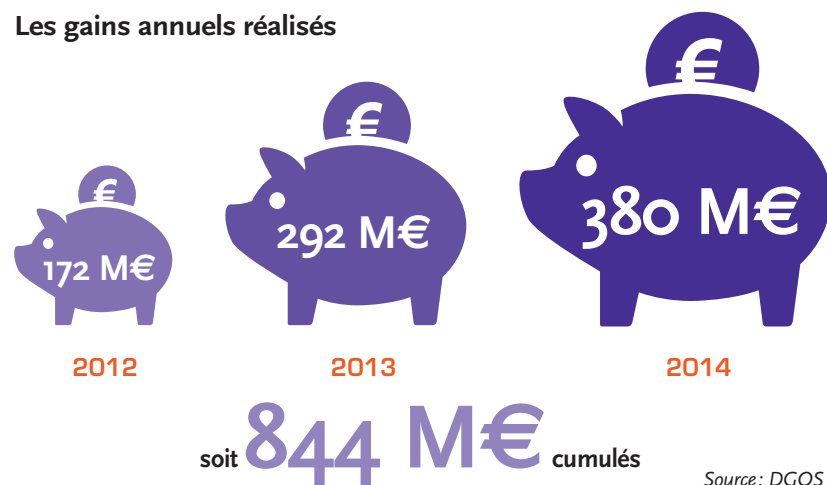
La stratégie nationale de santé repose sur l'implication,  
l'information et les droits renforcés des usagers de la santé.

Source: DGOS

## Les grands programmes performance

### > PHARE (Performance hospitalière pour des achats responsables)

Les gains annuels réalisés



Source: DGOS

## > Hôpital numérique

**400 millions d'€** prévus d'ici 2017

dont **9,8 millions d'€**  
dédiés au programme en 2013



## > Territoire de soins numérique

Une enveloppe de **80 millions d'€**  
allouée au programme dans le cadre  
des investissements d'avenir



## > L'innovation et la recherche

En 2013, **323** projets de recherche  
sélectionnés dans le cadre d'un appel d'offres,  
pour un financement de plus de **111,2 millions d'€**

La DGOS soutient **292** structures et dispositifs  
d'appui à la recherche clinique,  
situés dans les établissements de santé et financés  
à hauteur de **156,3 millions d'€** en 2013

Source: DGOS

# Glossaire

<b>ARS</b>	agence régionale de santé
<b>ATIH</b>	agence technique de l'information sur l'hospitalisation
<b>CESP</b>	contrat d'engagement de service public
<b>CHR</b>	centre hospitalier régional
<b>CHU</b>	centre hospitalier universitaire
<b>CLCC</b>	centre de lutte contre le cancer
<b>CNAMTS</b>	caisse nationale d'assurance maladie des travailleurs salariés
<b>DGOS</b>	direction générale de l'offre de soins
<b>DREES</b>	direction de la recherche, des études, de l'évaluation et des statistiques
<b>ESPIC</b>	établissement de santé privé d'intérêt collectif
<b>EX-DG</b>	ex-dotation globale
<b>FIR</b>	fonds d'intervention régional
<b>GCS</b>	groupement de coopération sanitaire
<b>GHT</b>	groupement hospitalier de territoire
<b>HAD</b>	hospitalisation à domicile
<b>HAS</b>	haute autorité de santé
<b>I-SATIS</b>	indicateur de mesure de la satisfaction des patients hospitalisés
<b>MCO</b>	médecine chirurgie obstétrique
<b>MCS</b>	médecin correspondant du SAMU
<b>MIGAC</b>	mission d'intérêt général et d'aide à la contractualisation
<b>OQN</b>	objectif quantifié national
<b>ONDAM</b>	objectif national des dépenses d'assurance maladie
<b>PASS</b>	permanence d'accès aux soins de santé
<b>PDS</b>	permanence des soins
<b>PHARE</b>	performance hospitalière pour des achats responsables
<b>PTMG</b>	praticien territorial de médecine générale
<b>PSY</b>	psychiatrie
<b>SAE</b>	statistique annuelle des établissements de santé
<b>SAMU</b>	service d'aide médicale urgente
<b>SMUR</b>	service mobile d'urgence et de réanimation
<b>SSR</b>	soins de suite et de réadaptation



Direction générale de l'offre de soins  
(DGOS)

14, avenue Duquesne 75350 Paris 07 SP

Tél. 01 40 56 60 00

[dgos-com@sante.gouv.fr](mailto:dgos-com@sante.gouv.fr)

[www.sante.gouv.fr](http://www.sante.gouv.fr)